

Tjón af völdum álfta og gæsa 2014 og 2015

Inngangur

Ráðgjafarmiðstöð landbúnaðarins var falið að meta tjón af ágangi álfta og gæsa á tún og akra og nýta til þess tilkynningar frá bændum í gegnum Bændatorgið. Óskað var eftir að sérstök áhersla yrði lögð á að meta tjón á kornökrum af völdum álfta.

Gagnaöflun

Árin 2014 og 2015 var bændum gefinn kostur á að tilkynna um tjón af völdum álfta og gæsa í Bændatorginu sem er vefsíða þar sem bændur geta meðal annars nálgast hagnýtar upplýsingar um búreksturinn. Skýrsluhaldskerfi Bændasamtaka Íslands eru tengd við Bændatorgið og þar á meðal er skýrsluhaldskerfi í jarðrækt, Jörð.is.

Þegar bændur tilkynna tjón af völdum álfta og gæsa er þeim gert að tengja mat á tjóni við tiltekna spildur í Jörð.is. Þar með er einnig búið að tengja tjón af völdum álfta og gæsa við tiltekna staðsetningar í landupplýsingakerfi og ýmsir möguleikar á að tengja tjón við upplýsingar um jarðræktina.

Rétt er að geta þess að hluti bænda hefur enn ekki stafrænt túnkort í Jörð.is og þeir höfðu þ.a.l. ekki möguleika á að tilkynna um tjón. Þeir bændur sem stunda kornrækt eða endurrækta sín tún reglulega eru þó langflestir með stafræn túnkort í Jörð.is en það eru jafnframt þeir sem lenda helst í tjóni af völdum álfta og gæsa.

Við tilkynningu á tjóni voru bændur m.a. beðnir um eftirfarandi upplýsingar:

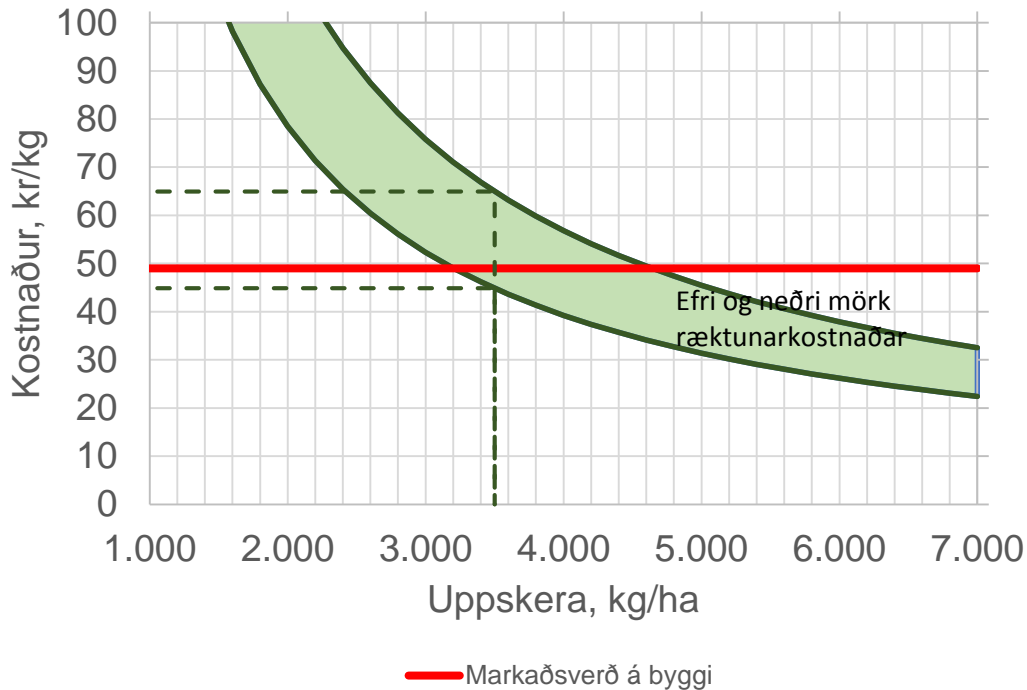
- Búrekstrarform (Ísat númer)
- Landnúmer
- Spilda (tenging við Jörð.is)
- Eðli tjóns (Bæling og/eða át)
- Umfang tjóns (lítið ↔ meiri háttar)
- Tímabil tjóns
- Tjónvaldur
- Forvarnir og útlagður kostnaður vegna þeirra

Úrvinnsla gagnanna beinist fyrst og fremst að því að nálgast upplýsingar um hvert fjárhagslega tjónið kann að vera og þá er einkum horft til þess tjóns sem álfvöldur í kornræktinni.

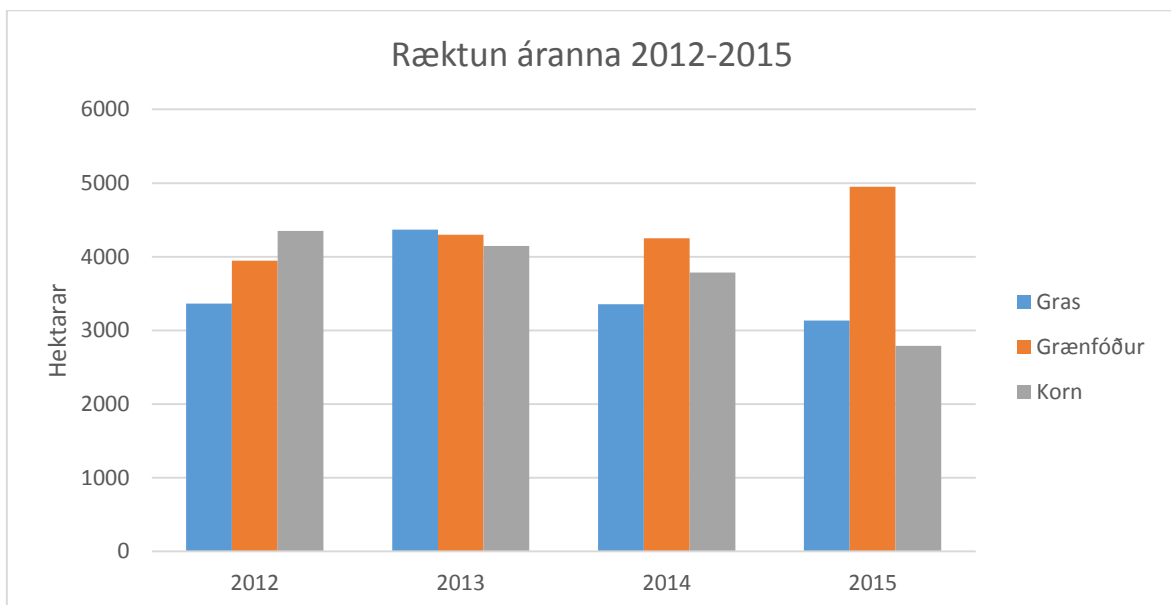
Kornrækt – þróun og hagkvæmni

Töluverðar breytingar hafa orðið síðustu árin hjá bændum á vali á tegundum til ræktunar. Til dæmis hefur dregið saman í kornræktinni um meira en 1500 hektara síðustu fjögur árin. Helstu ástæður þessarar þróunar eru einkum taldar vera að síðustu árin hafa verið erfið til kornræktar. Korníð þroskast seint og loks þegar það hefur verið hæft til þreskingar hafa veður og fugl valdið miklu tjóni. Þetta hefur orðið til þess að kostnaður við kornræktina hefur í sumum tilfellum orðið hærri en markaðsvirði byggs og þá eru helstu forsendur til kornræktar brostnar. Hagkvæmni kornræktar byggir að stórum hluta á því að lágmarksuppskera fáist af hverjum hektara. Tiltölulega lítið tjón verður í mörgum tilfellum til þess að ekki reynist hagkvæmt að stunda kornrækt á ákveðnum svæðum og þá er í staðinn keypt innflutt kjaranfóður.

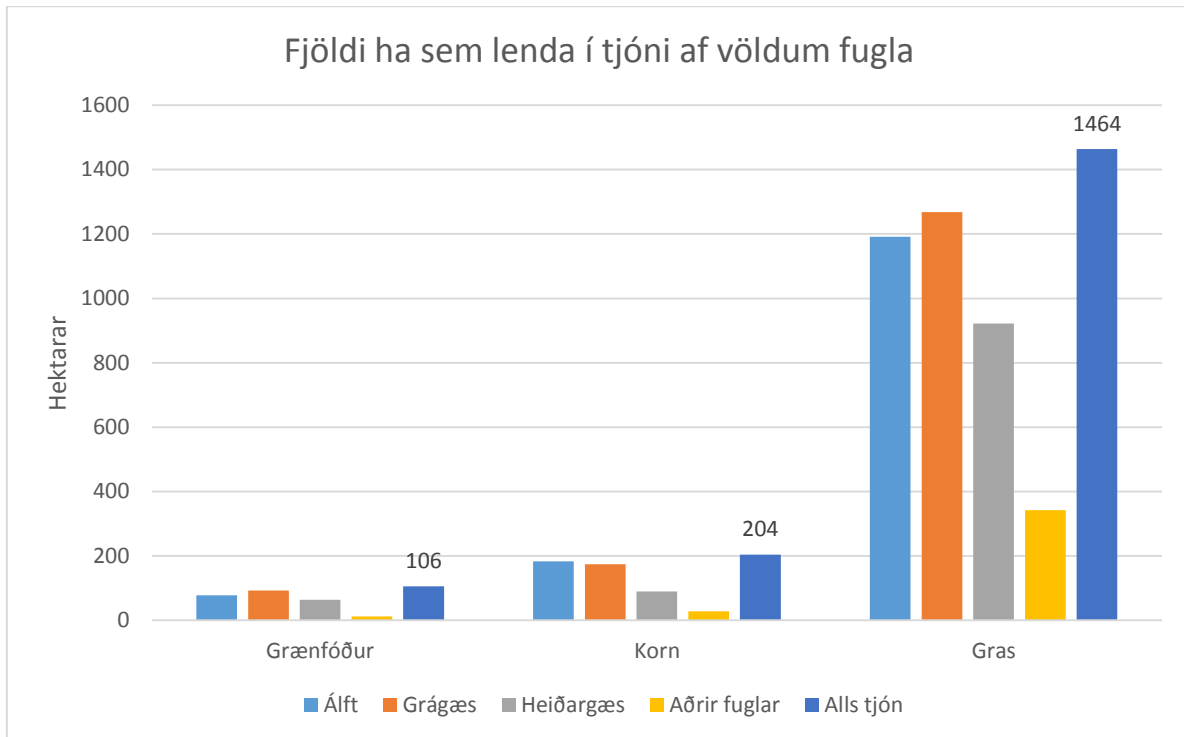
Hagkvæmnismörk kornræktar



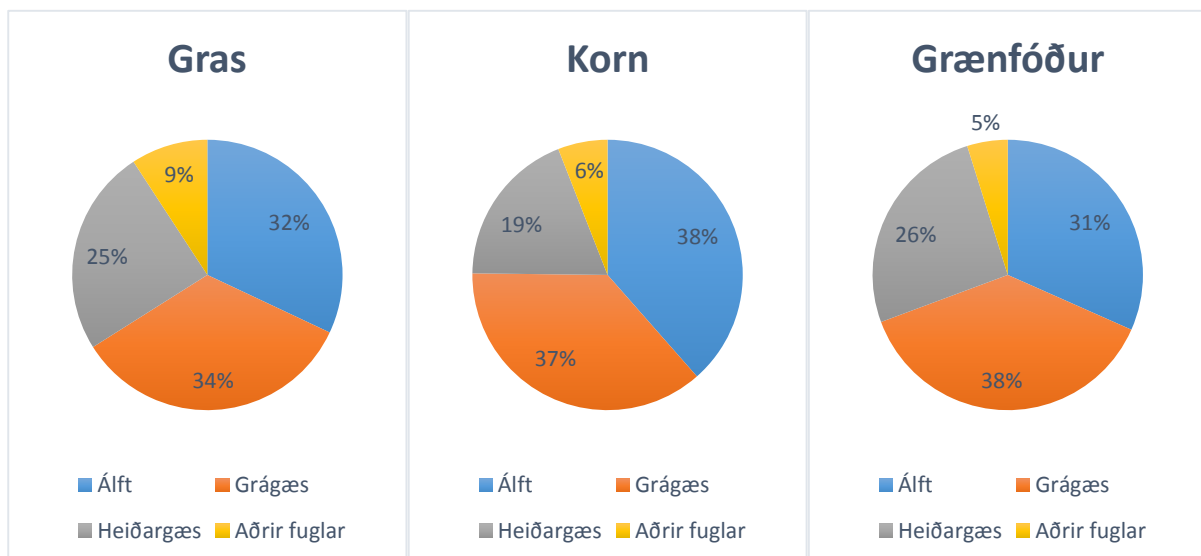
Árið 2014 tilkynntu alls 130 bændur um tjón í gegnum Bændatorgið en árið 2015 voru þeir aðeins 46. Ekki er gott að átta sig á því í hverju munur þessara ára liggur en það er þó eðlilegt að tjónið minnkar samhliða því að bændur hafa gefist upp á kornrækt á þeim stöðum sem helst hafa orðið fyrir tjóni síðustu ár. Það má því gera ráð fyrir að samantekt úr svörum bænda um tjón árána 2014 og 2015 sé vanmetið vegna minnkandi ræktunar. Þá má einnig gera ráð fyrir því að margir bændur hafi ekki tilkynnt um tjón í ljósi þess að lítið hefur áunnist síðustu ár í þeirri viðleitni að fá tjónið viðurkennt, bætt eða að þeir fái ný úrræði til að verjast tjóninu.



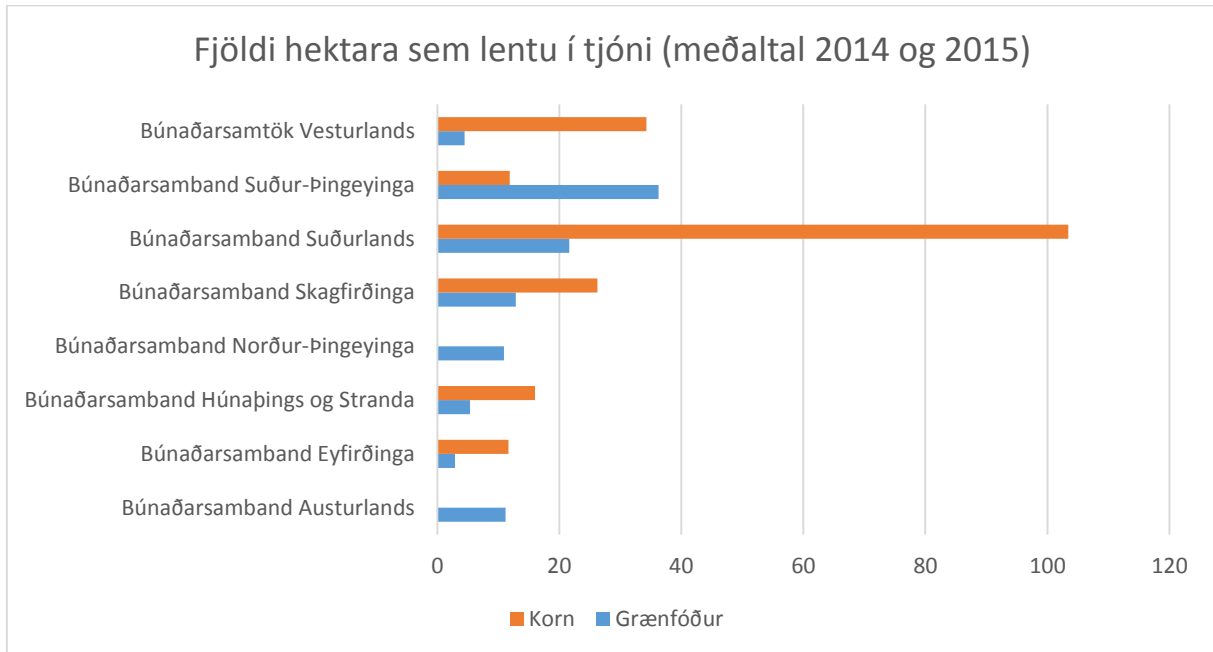
Tjón af völdum ágangs fugla er langmest á túnnum sem er eðlilegt í ljósi þess að hlutfall túna er líklega meira en 90% af öllu ræktuðu landi héraðs. Þó má ætla að tjónið sé fyrst og fremst á nýlega endurræktuðum túnnum. Í langflestum tilfellum eru það fleiri en ein fuglategund sem valda tjóni á tilteknu ræktarlandi. Það sést t.d. þegar tjón á kornökkrum er að meðaltali á 204 hekturum árin 2014 og 2015 en álftrældur þar tjóni á 183 hekturum, grágæs á 175 hekturum, heiðargæs á 90 hekturum og aðrir fuglar á 28 hekturum.



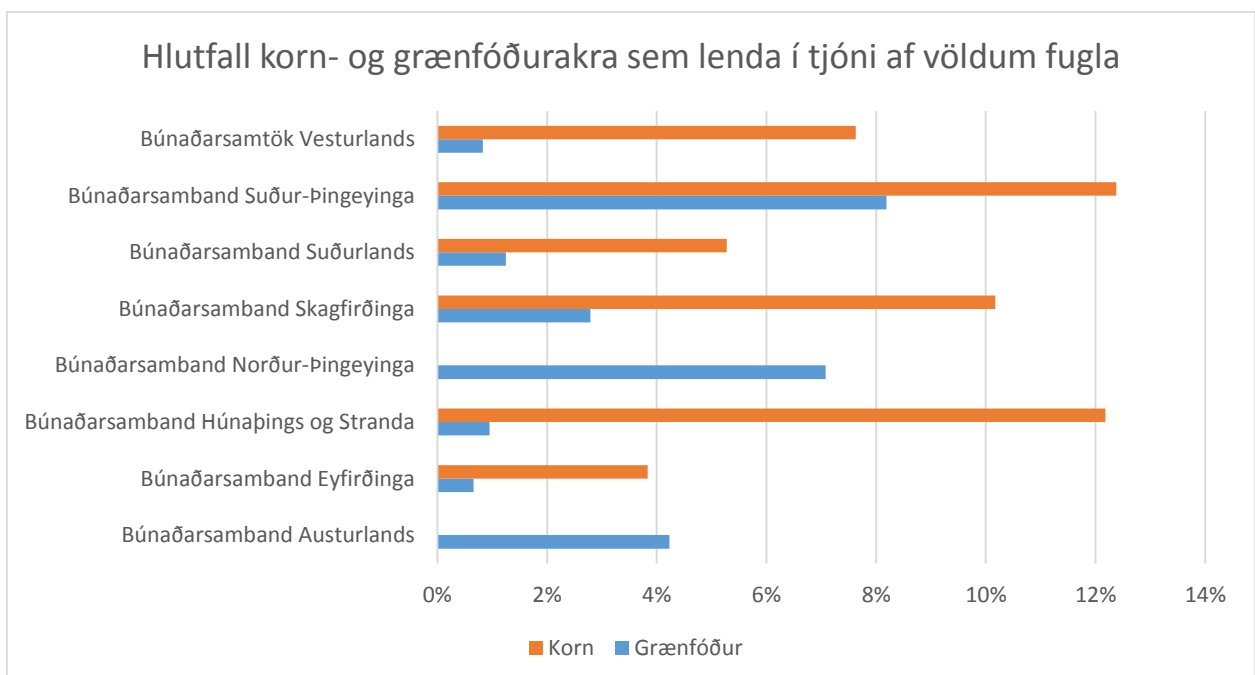
Þegar skoðaðar eru tilkynningar um hver sé tjónvaldur í tiltekinni ræktun kemur í ljós að álftrældur er í flestum tilfellum sá tjónvaldur sem nefndur er í kornræktinni en grágæs fylgir þar fast á eftir.



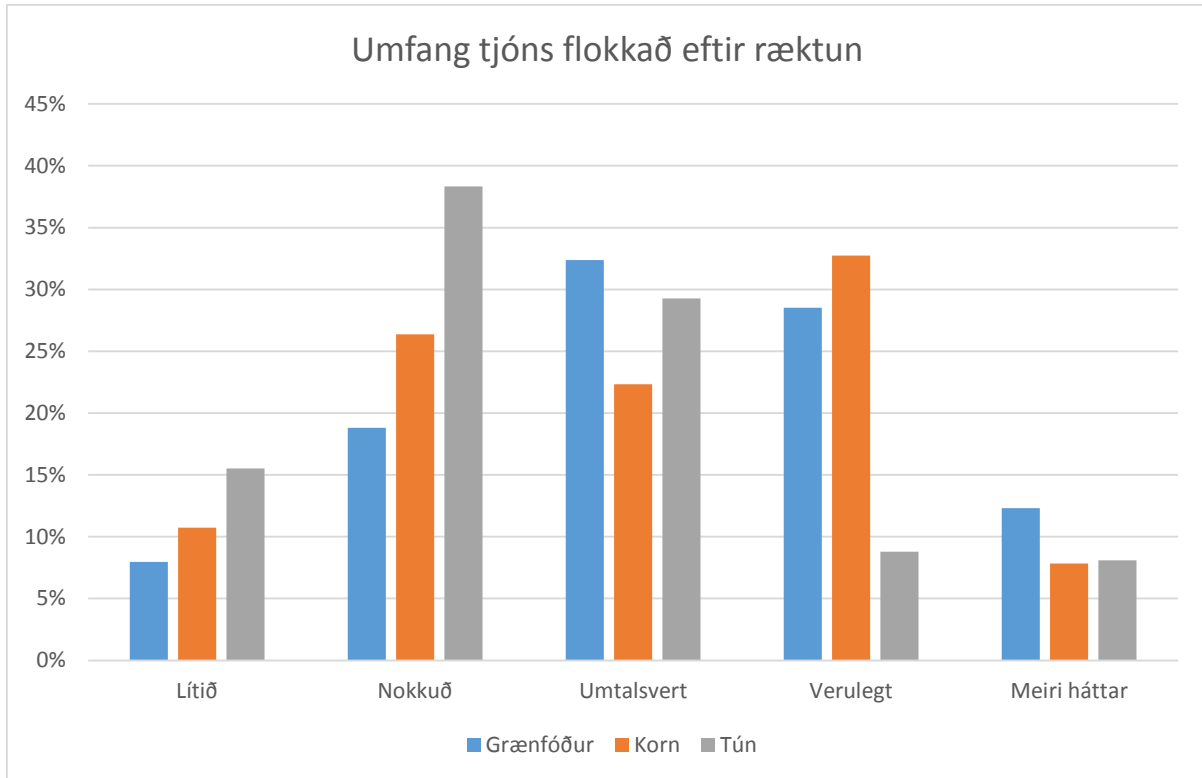
Korn og grænfóðurrækt er stunduð í mismiklum mæli eftir landssvæðum og þar af leiðandi er tjónið þar einnig misjafnt. Ræktun er þannig langmest á Suðurlandi og er tjónið þar því einnig mest í hekturum talið.



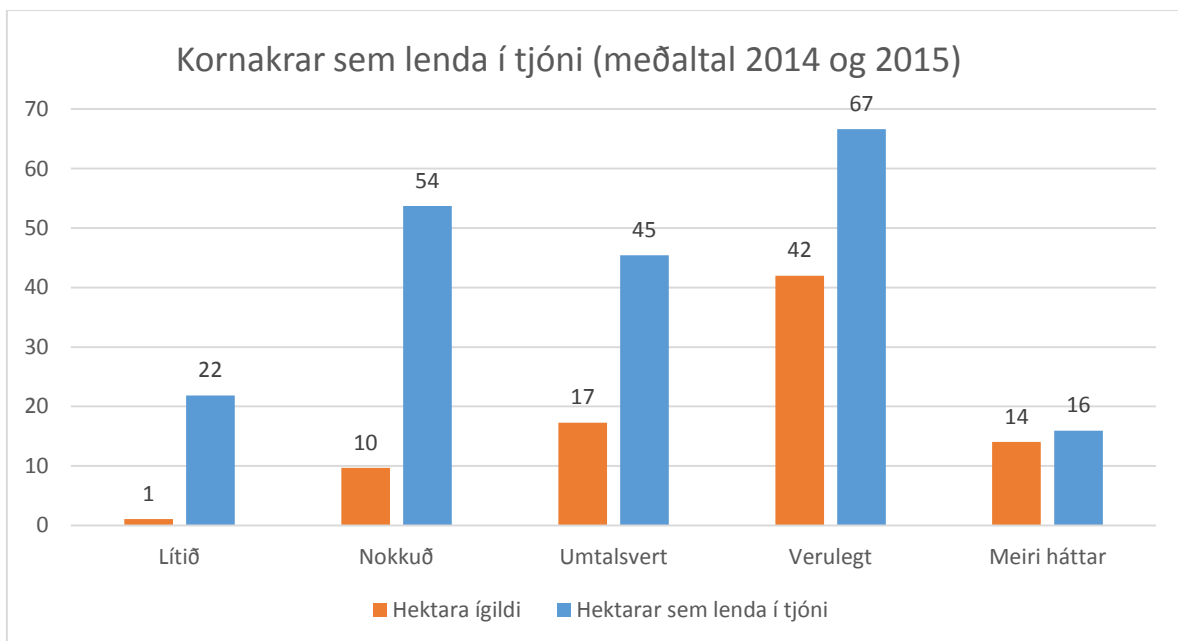
Þegar heildarkornræktin á einstökum svæðum er borin saman við tjónið kemur í ljós að dálítill munur er á milli landsvæða varðandi hversu umfangsmikið tjónið virðist vera. Til dæmis lenda 4% kornakra á svæði Búnaðarsambands Eyfirðinga í tjóni af völdum fugla á meðan 12% akra á svæði Búnaðarsambands Suður-Þingeyinga lenda í tjóni. Ekki er víst að þessi munur á milli svæða sé raunverulegur heldur getur verið að bændur hafi verið duglegri að tilkynna á einu svæði frekar en á öðrum.



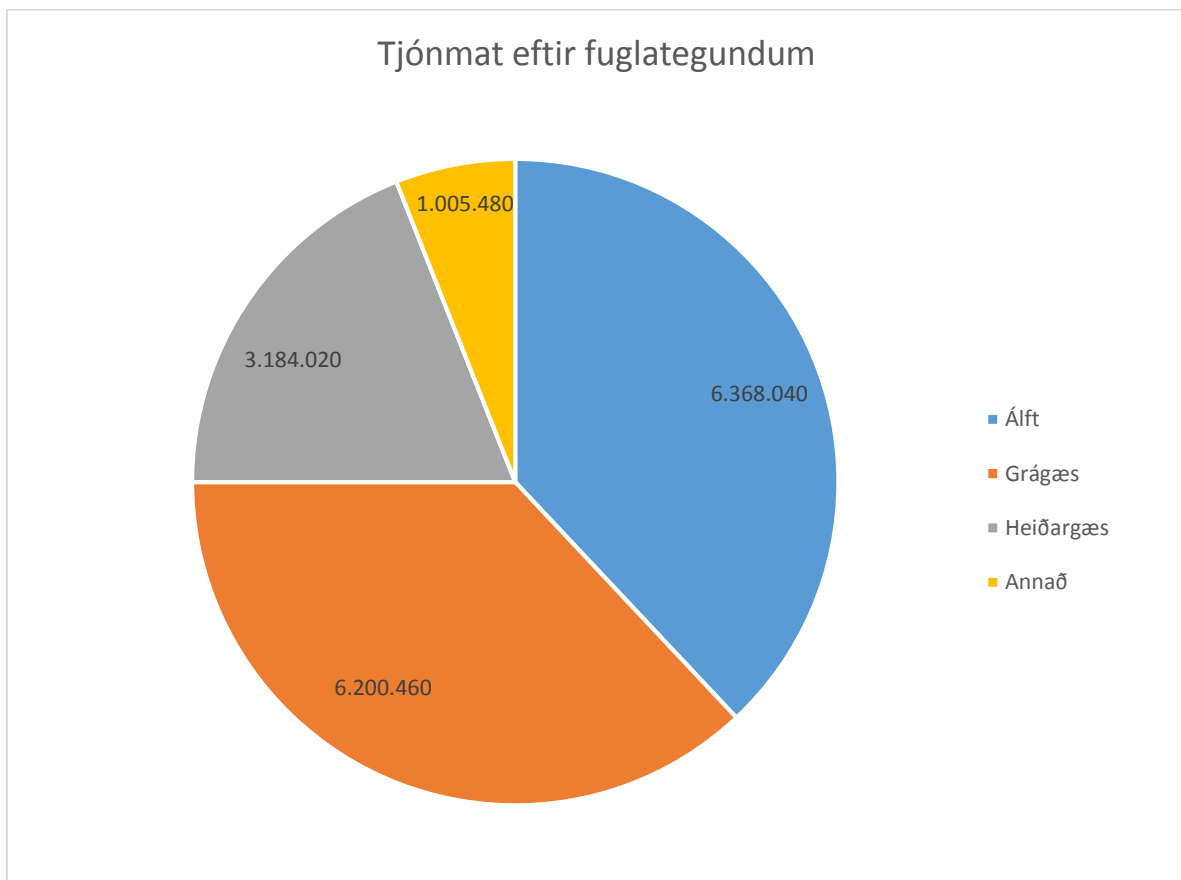
Umfang tjóns er mest þar sem ræktað er grænfóður og korn en minna á túnum.



Þegar bændur leggja mat á umfang tjónsins er það frá því að vera lítið (< 10%) og upp í að vera meiriháttar (<= 100%). Til að nálgast það hvert fjárhagslegt tjón hefur orðið af völdum fuglanna eru kornakrar hér reiknaðir út í hektara ígildum. Þá er tjón sem t.d. er metið „nokkuð < 25%“, reiknað sem 18% uppskerutjón. Sé þessi nálgun að tjónmati farin má gera ráð fyrir að 84 hektarar af korni séu uppskerulausir af völdum fugla þegar stuðst er við meðaltal síðustu tveggja ára.



Reikna má með að meðaluppskera korns sé um 3,5 tonn af hektara og að hálmuppskeran sé um 1,8 tonn/ha. Af 84 hekturum má því áætla að það hafi tapast um 294 tonn af korni og 147 tonn af hálmi. Markaðsvirði byggs er um 47 kr/kg og hálmverð er um 20 kr/kg þurrefnis. Heildartapið er því hér áætlað um 16,8 milljónir. Ef gert er ráð fyrir að sama vægi tjóns gildi fyrir allar fuglategundir þar sem þeir eru skráðir valdir af tjóninu má gera ráð fyrir að álftin ein og sér hafi valdið kornrækt uppskerutjóni að verðmæti 6,4 milljóna ef tekið er mið af meðaltali áranna 2014 og 2015 og tilkynningum bænda þar um. Þá er rétt að nefna að bændur eyða umtalsverðum fjármunum og vinnu í að verjast tjóni af völdum álfta og gæsa sem erfitt er að kostnaðarmeta og ekki gert hér.



Rétt er að geta þess að lokum að tjón af völdum álfta og gæsa er mest á túnnum og þar af leiðandi er fjárhagstjónið þar mest einnig. Ef sömu aðferðir eru notaðar við að meta uppskerutjón af túnnum og grænfóðri og hér er gert í korni, má reikna með að meðaltal tjóns árin 2014 og 2015 sé í heildina á milli 70 og 90 milljónir.

Nokkrar tölulegar upplýsingar úr tjónaskýrslum

Tafla 1 Fjöldi hektara sem lenda í tjóni flokkað eftir ræktun og búnaðarsambandsvæðum

Búnaðarsambandsvæði / ræktun	2014	2015	Samtals ha
Búnaðarsamband Austurlands	263	155	417
Grænfóður	16	7	22
Tún	247	148	395
Búnaðarsamband Eyfirðinga	69	27	96
Grænfóður	6		6
Korn	7	16	23
Tún	57	10	67
Búnaðarsamband Húnaþings og Stranda	49	51	100
Grænfóður	8	2	11
Korn	5	27	32
Tún	36	22	57
Búnaðarsamband Norður-Pingeyinga	93	146	239
Grænfóður	10	11	22
Tún	82	135	217
Búnaðarsamband Skagfirðinga	371	148	519
Grænfóður	23	2	26
Korn	35	17	53
Tún	312	128	440
Búnaðarsamband Suðurlands	1176	254	1431
Grænfóður	34	9	43
Korn	155	51	207
Tún	987	194	1180
Búnaðarsamband Suður-Pingeyinga	263	72	335
Grænfóður	58	14	73
Korn	24		24
Tún	181	57	238
Búnaðarsamtök Vesturlands	360	50	410
Grænfóður	9		9
Korn	66	2	69
Tún	285	47	332
Samtals ha	2644	902	3546

Tafla 2 Fjöldi hektara sem lentu í tjóni, flokkað eftir ræktun og eðli tjónsins.

Ræktun / tegund tjóns	2014	2015	Samtals
Grænfóður	165,07	46,22	211
Át	73	29	102
Bæling og át	92	17	109
Korn	292,07	115,05	407
Át	99	57	156
Bæling og át	193	58	251
Tún	2186,41	741,11	2928
Bæling	33		33
Át	565	315	879
Bæling og át	1588	426	2015
Samtals ha	2644	902	3546

Tafla 3 Fjöldi hektara sem lentu í tjóni, flokkað eftir ræktun og tjónvaldi.

Ræktun / tjónvaldur	2014	2015	Samtals ha
Græn fóður	165	46	211
Álft	9	6	15
Grágæs	14	4	18
Heiðargæs		4	4
Helsingi	4		4
Álft og grágæs	39	8	46
Álft, grágæs og heiðargæs	60	22	82
Álft, grágæs, heiðargæs og helsingi	9	1	11
Álft, heiðargæs og helsingi	2		2
Grágæs og heiðargæs	21	1	22
Grágæs, heiðargæs og blesgæs	2		2
Grágæs, heiðargæs og helsingi	4		4
Korn	292	115	407
Álft	22	27	49
Grágæs	24		24
Margæs	1		1
Álft og grágæs	92	37	129
Álft, grágæs og heiðargæs	86	50	137
Álft, grágæs, heiðargæs, blesgæs, margæs og helsingi	15		15
Álft, grágæs, heiðargæs og helsingi	8		8
Álft, grágæs og blesgæs	21		21
Álft, heiðargæs og helsingi	8		8
Grágæs og heiðargæs	12		12
Grágæs, heiðargæs og blesgæs	3		3
Grágæs, Blesgæs og margæs	1		1
Tún	2186	741	2928
Álft	204	28	232
Grágæs	103	23	126
Heiðargæs		73	73
Margæs	12		12
Helsingi	19		19
Álft og grágæs	413	91	504
Álft, grágæs og heiðargæs	726	373	1099
Álft, grágæs, heiðargæs, blesgæs, margæs og helsingi	20		20
Álft, grágæs, heiðargæs og helsingi	219	91	310
Álft, grágæs og blesgæs	153		153
Álft, grágæs og helsingi	12		12
Álft og heiðargæs	15		15
Álft, heiðargæs og helsingi	29	1	31
Álft og blesgæs		8	8
Grágæs og heiðargæs	172	22	194
Grágæs, heiðargæs, blesgæs og margæs	4		4
Grágæs, heiðargæs og helsingi	67	30	97
Grágæs, Blesgæs og margæs	6		6
Grágæs, blesgæs og helsingi		1	1
Grágæs og helsingi	11		11
Heiðargæs og helsingi	2		2
Samtals ha	2644	902	3546